

ASPECTE PRIVIND COMUNITATEA GERMANĂ DE PE VALEA BISTREI (JUDEȚUL BIHOR)¹

*

ASPECTS REGARDING THE GERMAN COMMUNITY IN THE BISTRA VALLEY (BIHOR COUNTY)

*

ASPECTS CONCERNANT LA COMMUNAUTÉ ALLEMANDE DANS LA VALLÉE DE BISTRA (COMTÉ DE BIHOR)

Prof. dr. Cosmin Ionuț PATCA²

Rezumat. *Valea Bistrei (județul Bihor) este prin excelență un spațiu multiethnic și multiconfesional. Alături de români trăiesc de secole maghiari, slovaci, germani, evrei, țigani. Studiul prezintă câteva aspecte demografice referitoare la comunitatea germană din așezările de pe Valea Bistrei, de la primele consemnări documentare până la sfârșitul Primului Război Mondial, pe baza surselor documentare: apariția germanilor pe Valea Bistrei, evoluția comunității germane în perioada 1869-1920, ponderea germanilor în cadrul populației totale, distribuția pe localități.*

Cuvinte-cheie: *Valea Bistrei, germani, Epoca Modernă, regres demografic, ocupații*

*

Abstract. *The Bistra Valley (Bihor County) is par excellence a multiethnic and multiconfessional space. Along with the Romanians, Hungarians, Slovaks, Germans, Jews and Gypsies have been living here for centuries. The present study presents some demographic aspects regarding the German community in the settlements of the Bistra Valley, from the first documentary records until the end of the First World War, based on documentary sources: the appearance of the Germans in the Bistra Valley, the evolution of the German community during 1869-1920, the proportion of Germans in the total population, the distribution by localities.*

Keywords: *Bistra Valley, Germans, Modern Age, demographic regression, occupations*

*

Résumé: *Valea Bistrai (comté de Bihor) est par excellence un espace multiethnique et multiconfessionnel. Hongrois, Slovaques, Allemands, Juifs, Tziganes ont côtoyé les Roumains pendant des siècles. L'étude présente certains aspects démographiques concernant la communauté allemande dans les colonies de la vallée de Bistra, depuis les premiers enregistrements documentaires jusqu'à la fin de la Première Guerre mondiale, sur la base de sources documentaires : l'apparition des Allemands dans la vallée de Bistra, l'évolution de la communauté allemande dans la période 1869-1920, la proportion d'Allemands dans la population totale, la répartition par localités.*

¹ Prezentul studiu, revizuit și adăugit, face parte din lucrarea noastră, Cosmin Ionuț Patca, *Așezările de pe Valea Bistrei de la primele atestări documentare până la instaurarea administrației românești (secolele XIII-XX)*. Studiu monografic, Teză de doctorat, Coordonator științific: prof. univ. dr. habil. Sorin Șipoș, Universitatea din Oradea, Oradea, 2022.

² Colegiul Național „O. Goga” Marghita.

Mots-clés: Valea Bistrai, Allemands, époque moderne, régression démographique, professions

*

Arealul cercetat: Valea Bistrei

Valea Bistrei este situată în partea de nord-vest a României și în jumătatea de nord a județului Bihor. Din punct de vedere geografic, arealul cercetat (*Fig.1*) în cadrul prezentului studiu se suprapune în linii mari peste bazinul hidrografic al râului Bistra. În prezent, în acest bazin hidrografic se găsesc 17 localități. Din punct de vedere administrativ, bazinul Bistrei se suprapune peste teritoriul a trei comune: Popești (cu satele: Popești - reședință de comună, Bistra, Budoii, Cuzap, Varviz, Vărzari, Voivozi), Tăuteu (cu satele: Tăuteu - reședință de comună, Bogeii, Chiribiș, Ciutelec, Poiana) și Șinteu (cu satele: Șinteu – reședință de comună, Huta Voivozi, Socet, Valea Târnei). La acestea se mai adaugă localitatea Pădurea Neagră, care aparține administrativ de orașul Aleșd. Conform Recensământului din anul 2011, populația acestor localități era de 12.999 locuitori. Ca trăsătură definitivă, iese în evidență mozaicul etnic și confesional al populației. Alături de români, trăiesc de secole maghiari, slovaci, germani, țigani, evrei.

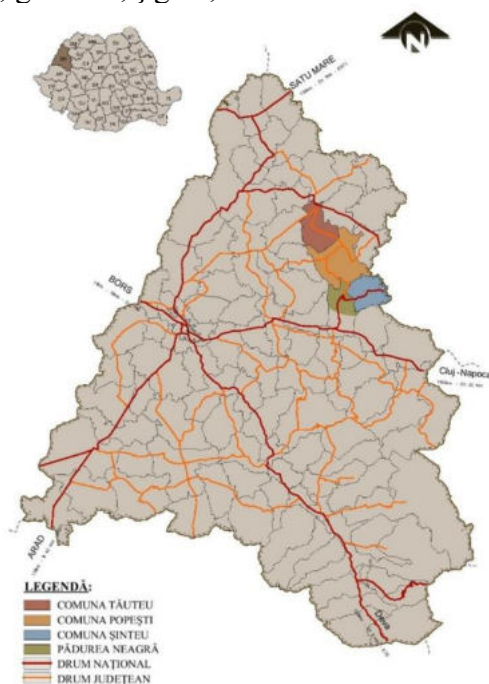


Fig. 1. Încadrarea arealului cercetat în teritoriul județului Bihor și al României

Din punct de vedere istoric, așezările au fost atestate documentar începând cu secolul al XIII-lea, dinspre vărsare spre izvor, adică în direcția pătrunderii și cuceririi teritoriului de către Regatul Ungariei. La fel ca în cazul celorlalte localități din Transilvania, prima atestare documentară a localității nu înseamnă în mod automat întemeierea sa³. În majoritatea cazurilor, așezările sunt mai vechi cu cel puțin două secole, fapt dovedit de descoperirile arheologice⁴. Izvoarele documentare, narrative și arheologice, atestă faptul că teritoriul Transilvaniei era locuit în momentul pătrunderii maghiarilor (începând cu finalul secolului al IX-lea) de români, alături de alte popoare, dintre care nu au lipsit slavii⁵. Cucerirea Transilvaniei a fost urmată de așezarea aici a ungarilor și a altor coloniști. Din multiple rațiuni (militare, economice, demografice și politice), Regatul Maghiar a colonizat în Transilvania populații noi de etnii diferite (maghiari, secui, sași etc.). Grupuri mai mari sau mai mici de populație, ca și persoane situate mai sus în ierarhia social-politică, religioasă și militară a regatului sunt orientate și deplasate spre Transilvania⁶. În secolele XV-XVI, pe Valea Bistrei se individualizează două grupuri etnice importante: românii și maghiarii. Maghiarii au ocupat mai ales terenurile cele mai fertile, situate pe cursul inferior al Bistrei. Românii, majoritari, s-au retras inițial în zonele mai înalte din cauza ocupației maghiare, însă au revenit treptat în așezările din bazinul inferior al Bistrei. Numeroasele grupuri etnice specifice pentru perioada medievală au fost asimilate de cele două grupuri etnice principale: români și maghiari.

La sfârșitul secolului al XVII-lea, contextul politic din partea centrală și sud-estică a Europei se schimbă total. Înfrângerea Imperiului Otoman în 1683 sub zidurile Vienei marchează ascensiunea unei noi puteri în Europa: Austria. La 28 mai 1692, ultima parte din Bihor, Oradea, intra în stăpânirea austrieilor⁷. Societatea bihoreană a suferit schimbări profunde, sub multiple aspecte. Sub influența mercantilismului, austrieicii au dorit să dezvolte fiecare regiune aflată în stăpânire. De aceea, au apelat la colonizări de noi populații. Începând cu sfârșitul secolului al XVIII-lea și continuând de-a lungul secolului al XIX-lea, zonele înalte acoperite cu păduri vor fi colonizate în principal cu slovaci, iar într-un număr mai redus cu germani și cehi. Tot în această perioadă și-au făcut apariția în așezările de pe Valea Bistrei și comunitățile evreiești.

În secolul al XIX-lea și la începutul secolului al XX-lea se dezvoltă două activități specifice zonei: producerea sticlei și exploatarea lignitului. După Primul Război

³ Virgil Maxim, *Contribuții la geografia istorică a Bihorului în a doua jumătate a secolului al XVI-lea*, în *Crisia*, V, 1975, Oradea, p. 98.

⁴ Ioan Crișan arăta, pe baza descoperirilor arheologice și a surselor documentare, că așezările atestate documentar începând cu a doua jumătate a secolului al XI-lea sunt mai vechi cu cel puțin două secole decât prima lor atestare. Vezi Ioan Crișan, cap. *Aspecte privind comitatul Bihor până la marea invazie tătară*, în *Istoria Bihorului. Civilizație, societate, economie, mentalități*. Prefață de Ioan-Aurel Pop, Oradea, Editura Muzeului Țării Crișurilor, 2018, p. 190.

⁵ Ioan-Aurel Pop, *Istoria Transilvaniei medievale: de la etnogeneza românilor până la Mihai Viteazul*, Cluj-Napoca, Editura Presa Universitară Clujeană, 1997, pp. 75-80.

⁶ *Ibidem*, pp. 155, 165.

⁷ Liviu Borcea, *Bihorul medieval*, Oradea, Editura Arca, 2005, p. 300.

Mondial, administrația românească este instaurată și în așezările de pe Valea Bistrei, determinând o oarecare mobilitate a populației maghiare și germane.

Aspecte metodologice

Prin prezentul studiu ne propunem să evidențiem câteva aspecte legate de comunitatea germană din așezările de pe Valea Bistrei, pe baza principalelor surse documentare. Vrem să vedem momentul apariției primilor germani pe Valea Bistrei, ponderea comunității germane în cadrul populației totale și evoluția sa de-a lungul secolului al XIX-lea și la începutul secolului al XX-lea, pe baza recensămintelor oficiale. De asemenea, am fost interesați de aspectele sociale și economice referitoare la germanii din Valea Bistrei. Pentru îndeplinirea acestor obiective am încercat o analiză în durată lungă. Am utilizat de asemenea metoda statistică și metoda grafică pentru a evidenția evoluția demografică. Am recurs și la informații alternative, cu caracter toponimic și antroponimic, identificate mai ales cu ajutorul registrelor de stare civilă.

Populația germană din Transilvania, Banat și Partium

Între secolele XII-XIII, din inițiativa regilor maghiari, are loc colonizarea sașilor în Transilvania. Deși erau franconi de origine în cea mai mare parte, această populație germanică a fost numită în documente *saxones*, sași⁸. Au fost colonizați în părțile Sibiului, Bistriței și Brașovului primind din partea regilor largi privilegii. Odată cu dezvoltarea Reformei religioase, sașii transilvăneni au adoptat ideile luterane, iar la 1547 toți sașii deveniseră adepții luteranismului. Habsburgii au folosit și ei colonizarea de populații ca metodă de dezvoltare a teritoriile slab populate, dar și pentru a schimba structura etnică și confesională a teritoriilor anexate⁹. După sașii transilvăneni, un alt grup important vorbitor de limbă germană și colonizat pe teritoriul actual al României a fost cel al *șvabilor*¹⁰. Astfel, de la sfârșitul secolului al XVII-lea și începutul

⁸ Cu privire la colonizarea populațiilor germanice pe teritoriul actual al României vezi lucrările: Toader Nicoară, *Istoria și tradițiile minorităților din România*, Ministerul Educației și Cercetării, Proiectul pentru învățământul rural, 2005, p. 19-26; S. P. Bolovan, I. Bolovan, *Germanii din România: Perspective istorice și demografice*, Cluj-Napoca, Fundația Culturală Română, 2000; O. Greffner, *Populația șvabească (germană) din Banat: cine sunt, când au venit și de unde?*, Arad, 1994; E. Hauler, *Istoria nemților din regiunea Sătmarului*, Satu Mare, Editura Lamura, 1998.

⁹ Ioan Bolovan, *Transylvania's Population from the 11th to the 20th Century (Aspect regarding Transylvania's ethnic and religious structure)*, în *Ethnic and religious minorities and majorities – for a democratic intercultural dialogue at the European Union Border*. International Summer School, July 2-8, 2012, Oradea, Coordinator: Mircea Brie, p. 83 (în continuare, Ioan Bolovan, *Transylvania...*).

¹⁰ Numele impropriu de „șvabi” îi denumește pe toți locuitorii de etnie germană din Banat și Transilvania, colonizați aici în special în secolul al XVIII-lea. Vezi Ioan Traia, *Colonizarea șvabilor în Banat, în 300 de ani de la colonizarea șvabilor dunăreni în comitatul Satu Mare*, Coordonator Paula Virag, Satu Mare, Editura Muzeului Sătmărean, 2012, p. 194.

secolului al XVIII-lea, în Banat și Partium a avut loc colonizarea șvabilor, la scurt timp după alungarea turcilor. La fel ca în cazul sașilor, șvabii erau însoțiți de grupuri mici de francezi, spanioli, italieni etc¹¹. Specialiștii vorbesc de trei valuri importante de colonizare a șvabilor în Banat¹². Primul val a început în 1722 și a durat până la războiul austro-turc din 1736-1739, numărul coloniștilor este estimat la 35.000.

Colonizarea tereziană este al doilea val de colonizare, derulat de către împărăteasa Maria Tereza. Majoritatea șvabilor sunt așezați în Banat, la nord-vest de Timișoara, fiind întemeiate 30 de noi așezări, iar 17 vechi așezări primesc de asemenea coloniști. Un al treilea val al colonizării șvabilor în Banat a avut loc în timpul împăratului Iosif al II-lea după 1781, când sunt populate 14 așezări noi și 13 așezări vechi, adică aproximativ 45.000 de șvabi. După 1787, colonizarea oficială organizată de stat se consideră a fi încheiată. Cei mai mulți coloniști nu erau șvabi autentici, adică germani originari din sud-vestul Germaniei (Suabia¹³), ci sunt mulți de origine franconă. Cele mai răspândite dialecte sunt cel francon din părțile Rinului și cel francon din părțile Mosellei¹⁴. Numele de șvabi s-a generalizat însă în secolul al XVIII-lea pentru toți germanicii din Europa estică¹⁵.

În secolul al XVIII-lea a avut loc și o colonizare privată. După Pacea de la Satu Mare din 1711, contele Alexander Károlyi a primit permisiunea de la autoritățile imperiale de a recruta coloniști din Suabia pentru posesiunile sale din comitatul Sătmar¹⁶. Colonizarea a continuat în anii următori, atât în Sătmar, cât și în nordul Bihorului și în Sălaj, cu coloniști șvabi proveniți din regiunile Württemberg și Tirol.

Din cei aproximativ 9000 de șvabi colonizați, majoritatea erau țărani, dar unii erau și meșteșugari, extrem de necesari pe orice domeniu feudal. Elementele caracteristice pentru șvabii din Banat și Sătmar erau limba germană, apartenența la Biserica Romano-Catolică și la tradiții specifice. Tot în secolul al XVIII-lea, statul austriac a încurajat așezarea altor populații germane în zona Maramureșului. Erau mineri, tăietori de lemne, lucrători la joagăre, dulgheri sau plutași. Au rămas cunoscuți ca *tipțeri*, deși doar o parte a lor proveneau din Zips, în timp ce alții erau originari din Bavaria, Tirol și Salzburg¹⁷.

Prezența unor grupuri etnice germane în așezările de pe Valea Bistrei în Evul Mediu este trădată de existența unor toponime și microtoponime. În secolul al XV-lea este atestată așezarea SASTHELEK (Sacalasău, „pământul sasului”), iar

¹¹ I. Bolovan, *Transylvania...*, p. 83.

¹² *Ibidem*

¹³ Suabia (sau Șvabia; în germană *Schwaben*) este numele unui întins teritoriu situat în principal în sud-vestul Germaniei de azi, în landurile Baden-Württemberg și Bavaria.

¹⁴ Locurile de baștină ale șvabilor sunt Palatinatul Renaniei, Alsacia și Lorena, precum și părți din Pădurea Neagră. Vezi Ioan Traia, *Op. cit.*, p. 194.

¹⁵ Ioan Bolovan, *Transylvania...*, p. 83.

¹⁶ Toader Nicoară, *Op. cit.*, p. 20-21.

¹⁷ Ioan Bolovan, *Transylvania...*, p. 83.

microtoponimele *Sáskert* („grădina sasului”), *Sástó* („lacul sasului”) ¹⁸ și *Sáskút* („fântâna sasului”) din cadrul localității Tăuteu și la hotarul cu Mișca, amintesc de prezența sașilor pe Valea Bistrei. Numărul lor a fost redus și au sfârșit prin a fi asimilați de grupurile etnice majoritare. În schimb, în secolul al XVIII-lea și în secolul al XIX-lea sunt colonizați în acest areal șvabii. Colonizarea șvabilor a avut rațiuni economice. Aceștia au fost aduși în calitate de muncitori calificați pentru diferitele manufacturi: hute de potasă, hute de sticlă, ateliere de prelucrat fier, manufacturi de scânduri etc. Bihorul, încă din primele decenii ale secolului al XVIII-lea, sub influența politicii mercantile a Imperiului Austriac. Hute de potasă sunt atestate în arealul Văii Bistrei la sfârșitul secolului al XVIII-lea, situate în special în zonele împădurite.

Nu deținem informații despre puținii muncitori care deserveau aceste hute și nici despre etnia lor. Puținele surse documentare sunt destul de neclare în legătură cu începuturile sticlăritului pe Valea Bistrei ¹⁹. Primele hute de sticlă din zona Munților Plopiș au fost înființate la Huta Voivozi și Șinteu.

Conscrierea Șinteiului din 1838 menționează etnici germani în așezările de pe platoul Munților Plopiș: 26 în Șinteu și 26 în Huta Voivozi, adică exact în acele localități în care existau hute de sticlă ²⁰. Registrele confesionale de stare civilă din Suplac și Aleșd consemnează în acest spațiu nume germane în prima jumătate a secolului al XIX-lea, dintre care amintim: MÜLLER, KIRSNNANIIN, HOLLER, STORH, POLTNER, BELLER, HALLAUER, HIRSCH, VOLLER, VONZ, SULLYAY, STULIER, SVEITZEN ²¹. Mutarea hutelor de sticlă de la Șinteu și Huta Voivozi la Pădurea Neagră pe la jumătatea secolului al XIX-lea a determinat, în opinia noastră, mutarea totală sau parțială a micilor comunități germane în noua așezare specializată în producerea sticlei. Conform unor surse istoriografice, huta de sticlă de la Pădurea Neagră a fost înființată în 1840, ca proprietate a unui austriac pe nume Amon ²². Cert este că germanii au fost aduși în Pădurea Neagră înaintea slovacilor ²³, deci înainte de 1848. Folosind datele din 1869, obținute de către Varga A. Árpád prin metoda extrapolării, putem să afirmăm că în 1855, din cei 44 de locuitori din Pădurea

¹⁸ Szilágyi József, *Tóti község monográfiája* (Monografia localității Tăuteu), Kiadja a Partiumi és Bánsági Műemlékvédő és Emlékhely Bizottság, a Királyhágómelléki Református Egyházkerület és a Nagyváradai Római Katolikus Püspökség, Nagyvárad, 2006, p. 60.

¹⁹ Pentru mai multe detalii vezi Gh. Pința, *Din istoricul fabricării sticlei în județul Bihor. Fabrica de sticlă de la Pădurea Neagră*, în *Crisia*, XXI, 1991, Oradea, pp. 151-163; Stelian Nistor, Sorin Șipoș, *Historical and Geographical considerations about the Slovak communities in the villages of upper Bistra valley, Bihor County*, în *Ethnicity, confessions and intercultural dialogue at the European Union Eastern border*. International conference: Oradea, 02-05 June 2011. M. Brie, I. Horga, S. Șipoș ed., Oradea, Editura Universității din Oradea, 2011, pp. 184-194.

²⁰ SJAN Bh., fond Parohia Romano-Catolică Șinteu, dos. 1/1838-1930, f. 3.

²¹ Antoponimele sunt luate din registrele de stare civilă ale Parohiei romano-catolice Suplac și ale Parohiei romano-catolice Aleșd. Vezi SJAN Bihor, fond Registre de Stare Civilă, dos. 1164/1785-1860, f. 1-34; dos. 31/1832-1900, f. 1-30.

²² M. Bunta, I. Katona, *Az Erdelyi üvegművészet*, București, Editura Kriterion, 1983, p. 73; Gh. Pința, *Op. cit.*, p. 153.

²³ S. Nistor, S. Șipoș, *Op. cit.*, pp. 194-195.

Neagră, 54,1% (24 de locuitori) erau etnici germani. Mergând pe același raționament, în 1864 erau 124 de germani în Pădurea Neagră. Nu avem indicii despre existența germanilor în alte așezări de pe Valea Bistrei în această perioadă.

Ponderea germanilor în cadrul așezărilor de pe Valea Bistrei

Analizând structura etnică a populației din așezările de pe Valea Bistrei (*Tab.1*) se poate constata că există diversitate etnică. Alături de români și maghiari, sunt prezenți slovaci, germani, evrei, țigani. Sursele documentare trebuie analizate cu multă atenție deoarece ele nu corespund direct necesităților de stabilire a identităților etnice²⁴. Contextul politic a fost un factor de influență asupra evoluției structurii etnice a populației. Până în 1867, Bihorul a făcut parte din Imperiul Austriac.

Autoritățile habsburgice nu au promovat în mod deosebit o politică demografică menită să obstrucționeze creșterea unei etnii sau a alteia²⁵. Numai că, după dualismul de putere austro-ungar au avut loc schimbări profunde. Populația de altă etnie decât cea maghiară a suferit un amplu proces de maghiarizare în toată perioada de până la Primul Război Mondial. O serie de măsuri economice, școlare, culturale și religioase au fost luate pentru atingerea acestui obiectiv²⁶. Legislația a fost adaptată la această politică, fiind adoptate legi noi (*Legea naționalităților, Legea învățământului*) sau abrogate legi care erau favorabile românilor (*Legea despre egala îndreptățire a națiunii române, Legea despre oficialitatea limbii române*). Legea naționalităților și Legea învățământului au avut ca motivație faptul că în Ungaria exista o singură națiune și o singură limbă oficială. Legile electorale au avut ca urmare restrângerea dreptului de vot pentru grupurile etnice nemaghiare, mai ales după 1874²⁷.

Apogeul politicii de maghiarizare este considerat a fi Legea Apponyi. Această lege stabilea obligativitatea studierii în limba maghiară în școli, măsura fiind extinsă și asupra școlilor confesionale și comunale. Legea prevedea dreptul statului de a suprima orice școală românească pentru simplul motiv că acest lucru era reclamat de interesele superioare ale statului. A fost desființat învățământul confesional și s-a introdus obligativitatea învățării în limba maghiară în toate școlile. Toate aceste legi au evidențiat un cadru nefast pentru populația nemaghiară din regiune, urmărindu-se constant asimilarea-maghiarizarea unei părți a etniilor autohtone și a imigranților²⁸.

²⁴ *Ibidem*, pp. 176-177.

²⁵ Ioan Bolovan, *Transilvania între Revoluția de la 1848 și Unirea din 1918. Contribuții demografice*, Cluj-Napoca, Fundația Culturală Română, 2000, p. 198 (în continuare, I. Bolovan, *Transilvania între...*).

²⁶ *Ibidem*, p. 201.

²⁷ Mircea Brie, *Identitatea etnică în Transilvania (a doua jumătate a secolului XIX – începutul secolului XX)*. *Repere metodologice*, în vol. *Istoriografie și politică în estul și vestul spațiului românesc*, Svetlana Suveică, Ion Eremia, Sergiu Matveev, Sorin Șipoș (coord.), Chișinău/Oradea, Editura Cartdidact/Editura Universității din Oradea, 2009, p. 181.

²⁸ I. Bolovan, *Transilvania între...*, p. 201.

Recensămintele efectuate de către autoritățile maghiare în timpul dualismului nu au mai înregistrat naționalitatea locuitorilor, ci doar limba maternă, înțelesă ca „limba pe care cel chestionat o vorbește mai bine și cu cea mai mare plăcere”²⁹. Acest lucru a permis autorităților să denatureze intenționat datele statistice, să sporească artificial numărul maghiarilor și să scadă ponderea nemaghiarilor. Așa se explică de ce în rubricile recensămintelor din 1880, 1890, 1900 și 1910 nu mai apar evreei sau țigani, aceștia fiind incluși aproape în totalitate în rubrica maghiarilor³⁰.

ETNIE	Români		Slovaci		Maghiari		Germani	
	Nr.	%	Nr.	%	Nr.	%	Nr.	%
1869	3542	42,2	2986	35,7	1424	17	319	3,8
1880	2564	36,5	2759	39,3	1051	14,9	355	5
1890	3255	39	3153	37,8	1556	18,6	268	3,2
1900	3600	34,3	4070	38,7	2444	23,2	297	2,8
1910	4209	35,1	4832	40,3	2563	21,4	301	2,5
1920	4289	38,9			1893	17,1	136	1,2

Tab. 1. Evoluția și ponderea principalelor etnii de pe Valea Bistrei în perioada 1824-1920 (sursa datelor: Varga E. Árpád, *Statistica...*; T. Rotariu, *Recensăminte...*)

Primele informații oficiale despre structura etnică a Văii Bistrei provin din 1880 (*Tab.1*)³¹. Din cei 7.017 locuitori ai Văii Bistrei, germani erau 355, reprezentând 5%. Recensământul din 1869 nu face referire la populație după criteriul limbii materne, datele referitoare la ponderea germanilor au fost obținute prin extrapolare; germanii reprezentau 3,8% din populația văii Bistrei. Analizând evoluția principalelor grupuri etnice și structura etnică a populației în secolul al XIX-lea și la începutul secolului al XX-lea putem constata că există diferențe de la o etnie la alta. În perioada

²⁹ Louis Roman, *Demografia istorică în opera lui Sabin Manuilă*, în vol. *Sabin Manuilă. Istorie și demografie. Studii privind societatea românească între sec. XVI-XX*, coord. Sorina și Ioan Bolovan, Cluj-Napoca, 1995, p. 28; I. Bolovan, *Transilvania la sfârșitul secolului al XIX-lea și începutul secolului XX. Realități etno-confesionale și politici demografice*, Cluj-Napoca, Presa Universitară Clujeană. Colecția „Biblioteca Historica” a Bibliotecii Centrale Universitare „Lucian Blaga”, 2000, p. 12.

³⁰ L. Katus, *Multinatioanal Hungary in the Light of Statistics*, în vol. *Études historiques hongroises. Vol. 2. Ethnicity and Society in Hungary*, ed. by Ferenc Glatz, Budapest, 1990, p. 120, *apud.* I. Bolovan, *Transilvania la sfârșitul secolului al XIX-lea și începutul secolului XX. Realități etno-confesionale și politici demografice*, pp. 12-13.

³¹ Am utilizat datele publicate de către T. Rotariu care cuprind datele inițiale ale Recensământului din 1880 și în care copiii care nu puteau vorbi (până la vârsta de 2 ani) erau trecuți într-o rubrică separată (în continuare, pentru menționarea datelor cu caracter demografic publicate de Traian Rotariu am utilizat prescurtarea T. Rotariu, *Recensăminte...*). Ajustând datele inițiale, Varga E. Árpád a observat că din această cauză numărul comunităților etnice a fost ușor diminuat.

1869-1910, perioadă pentru care dispunem de date complete, trei grupuri etnice (români, maghiari, slovaci) înregistrează creștere demografică, în acord cu creșterea generală a populației; în schimb numărul germanilor se reduce de la 319 în 1869, la 301 în 1910. Creșterea nu este însă uniformă în cadrul celor trei etnii: români, maghiari și slovaci. Prin urmare, ponderea fiecărei etnii în cadrul populației totale este și ea oscilantă. Procentul ocupat de populația germană a scăzut constant în perioada 1880-1920: 3,2% în 1890, 2,8% în anul 1900, 2,5% în 1910 și 1,2% în cadrul înregistrării statistice din anul 1920.

Urmărind ratele medii anuale de creștere/scădere ale principalelor etnii în perioada 1869-1910 (Fig.2), se pot desprinde câteva idei importante cu privire la dinamica acestora, pe care le vom detalia în paginile următoare. Constatăm totuși, fără a intra în detalii aici, că sunt etnii care pe întreaga perioadă înregistrează creșteri demografice mari (maghiarii, slovaci) și alte etnii care înregistrează o creștere mică (românii) sau regres demografic (germanii). Maghiarii au în perioada 1869-1910 o rată medie anuală de creștere de 1,9%, slovaci 1,5%, iar evreii 1,3%. În schimb, rata de creștere a românilor este de doar 0,4%, iar cea a germanilor este negativă (-0,5%).

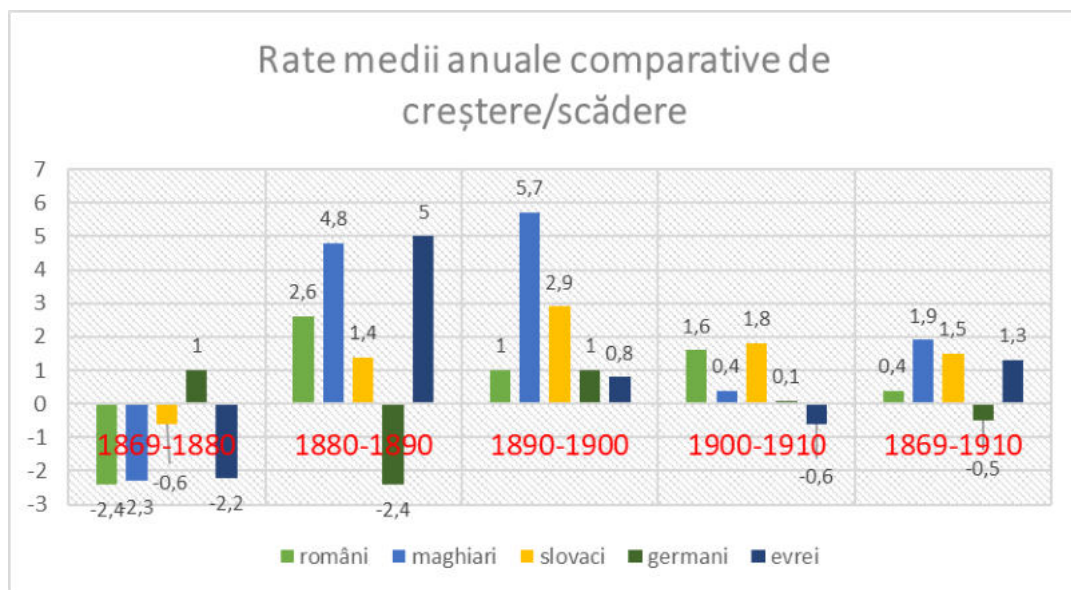


Fig.2. Rate medii anuale comparative de creștere/scădere a principalelor etnii în perioada 1869-1910 (sursa datelor: Varga E. Árpád, Statistica...; T. Rotariu, Recensăminte...)

Evoluția demografică a germanilor de pe Valea Bistrei între 1869-1920

Pe Valea Bistrei, în 1869, trăiau 319 germani (Tab.2, Fig.3), reprezentând 3,8% din totalul populației³². Germanii trăiau în 6 localități: Pădurea Neagră (232 locuitori), Valea Târnei (32), Ciutelec (20), Bogei (15), Budoii (10) și Cuzap (10). La recensământul din 1880 sunt menționați 355 de germani, reprezentând 5% din populație³³. Etnia germană este singura etnie de pe Valea Bistrei care în perioada 1869-1880 înregistrează o creștere demografică (Fig.2). Toate celelalte etnii trec printr-un regres demografic din cauza epidemiei de holeră. Distribuția pe localități a germanilor la 1880 (Fig.4) ne arată că cea mai mare parte a lor trăia în Pădurea Neagră (61,2%), care era singura localitate de pe Valea Bistrei cu o populație majoritar germană. Germanii din Pădurea Neagră reprezentau 50,3% din populația localității.

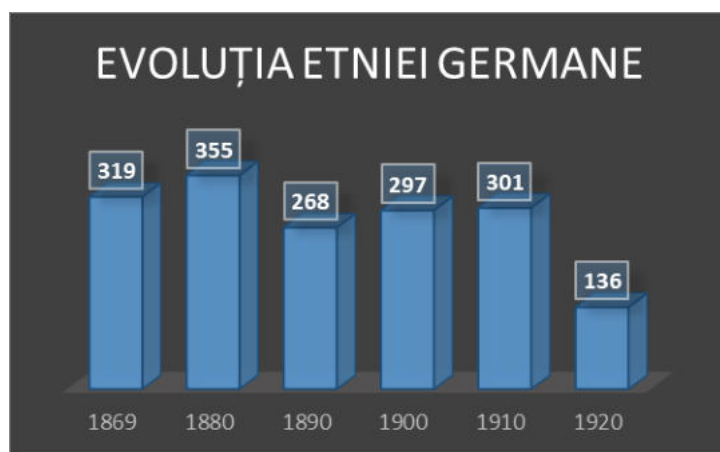


Fig.3. Evoluția etniei germane în așezările de pe Valea Bistrei, în perioada 1869-1920 (sursa datelor: Varga E. Árpád, Statistica...; T. Rotariu, Recensăminte...)

³² Datele au fost preluate de la Varga E. Árpád, care le-a obținut prin metoda extrapolării, folosind datele din Recensământul din 1869. Vezi lucrarea lui Varga E. Árpád, *Erdélyi etnikai és felekezeti statisztikája. Népszámlálási adatok 1850-2002 között*/Statistica etnică și religioasă a Transilvaniei. Date de recensământ între 1850-2002, disponibile la <http://www.kia.hu/konyvtar/erdely/erd2002.htm>, site accesat la 11.02.2021.

³³ Traian Rotariu (coord.), *Recensământul din 1880. Transilvania*, Cluj-Napoca, Editura Staff, 1997, pp. 50-51, 72-73, 76-79.

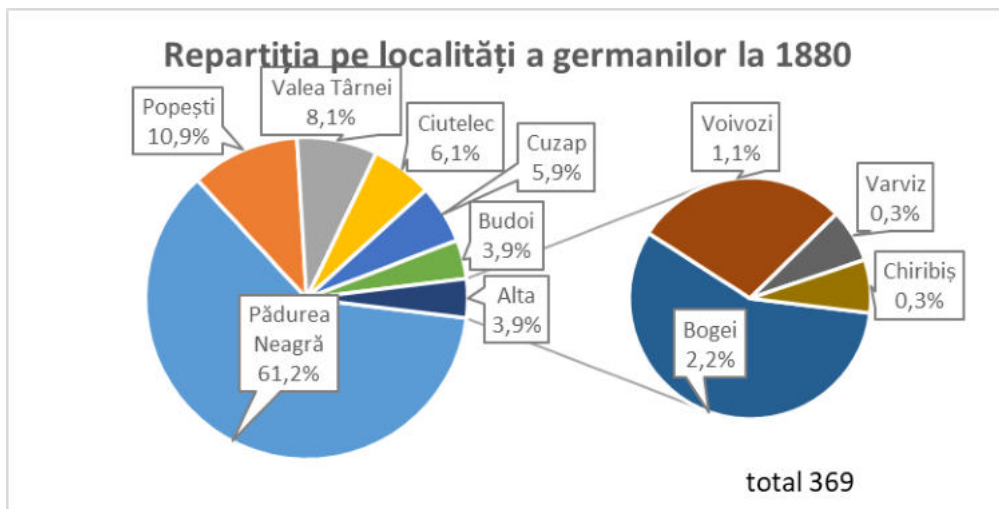


Fig.4. Repartiția pe localități a etnicilor germani de pe Valea Bistrei la 1880 (sursa datelor: Varga E. Árpád, *Bihar etnikai 1880-2002...*, p. 4, 116-118, 143-144, 151-153)

Anul 1880 a însemnat și apogeul numeric al germanilor de pe Valea Bistrei (Fig.3). După acest an, germanii vor înregistra valori inferioare: 268 de locuitori în 1890; 297 în 1900; 301 în 1910 și 136 în 1920. Reducerea continuă a numărului germanilor de pe Valea Bistrei se explică prin prisma mai multor factori. Cu siguranță că factorul politic a jucat un rol important. Odată cu formarea dualismului austro-ungar în 1867, teritoriul a intrat în administrarea autorităților de la Budapesta.

Comunitatea germană era o comunitate etnică mică pe Valea Bistrei. Distribuția ei în grupuri și mai mici, în așezări majoritar românești, maghiare și slovace a făcut ca procesul de asimilare a germanilor din partea celorlalți să fie mult mai intens și rapid. În plus, Pădurea Neagră, care era o localitate majoritar germană la 1880, își pierde acest statut în perioada următoare, devenind o așezare cu populație mixtă. Căsătoriile mixte, cum a fost cazul localității Cuzap, au jucat un rol important în diminuarea acestei etnii³⁴. Nu trebuie să uităm de procesul de maghiarizare, impus de către autoritățile maghiare la sfârșitul secolului al XIX-lea și începutul celui următor.

La inițiativa autorităților maghiare, un grup de șvabi originari din Dindești (în prezent, județul Satu-Mare) a fost colonizat între 1900 și 1910 în localitățile Tăuteu și Bogei. Pe lângă scopul evident politic, șvabii aflându-se într-un intens proces de asimilare din partea maghiarilor, colonizarea șvabilor a avut și rațiuni economice, pentru a suplini lipsa forței de muncă rezultată în urma emigrărilor. Recensământul din

³⁴ Majoritatea etnicilor germani așezați în Cuzap la sfârșitul secolului al XIX-lea s-au căsătorit cu membrii ai altor comunități etnice (români, maghiari, slovaci) și în timp și-au pierdut identitatea etnică. Informații pe cale orală provenite de la locuitori din Cuzap: Maghiar Florian (n. 1931), Proser Margareta (n. 1948).

1910 consemnează 45 de vorbitori de limbă germană în Tăuteu și 29 în Bogeii³⁵. Dintre familiile de șvabi din Tăuteu, provenite din Dindești, întâlnite în registrele de stat de stare civilă în perioada 1910-1920, amintim: MERK, FETTER, HEIM, FASTANCZ, MOK³⁶.

În perioada 1869-1910, germanii sunt singurul grup etnic care înregistrează o rată medie anuală negativă (Fig.2). Pentru perioada 1869-1920, rata medie anuală a germanilor este de -5,7% (Tab.2). Situația dramatică a minorității germane, în concordanță cu cea a germanilor din Transilvania, a fost cauzată atât de emigrarea masivă, cât și de fenomenul de maghiarizare³⁷. Urmărind evoluția etniei germane pe sub-perioade (Tab.2), constatăm că cea mai mare scădere, de 54,8%, se înregistrează în perioada 1910-1920. Primul Război Mondial, destrămarea Austro-Ungariei și formarea României Mari au fost printre factorii acestei scăderi.

GERMANI	Sursă documentară	Valoare		Perioada	Creșterea sau scăderea reale		Rata medie anuală de creștere sau descreștere
		Număr	% (din populația totală)		Număr	%	
1869	R	319	3,8	1869-1880	36	11,2	1%
1880	R	355	5	1880-1890	-87	-24,5	-2,4%
1890	R	268	3,2	1890-1900	29	10,8	1%
1900	R	297	2,8	1900-1910	4	1,3	0,1%
1910	R	301	2,5	1910-1920	-165	-54,8	-5,4%
1920	S	136	1,2	1869-1910	-18	-5,6	-0,5%
				1869-1920	-183	-57,3	-5,7

Tab.2. Evoluția și dinamica etniei germane (sursa datelor: Varga E. Árpád, Statistica...; T. Rotariu, Recensăminte...)

Aspecte sociale și economice

Sub influența politicii mercantiliste, Curtea de la Viena a promovat încă din primele decenii ale secolului al XVIII-lea o politică de modernizare a tuturor provinciilor imperiului, prin încurajarea dezvoltării sectorului manufacturier de stat fundamentat pe bogățiile solului și ale subsolului local. Pădurea ocupa suprafețe considerabile din arealul Văii Bistrei în secolul al XVIII-lea. Pentru stăpânul de

³⁵ Traian Rotariu (coord.), *Recensământul din 1910. Transilvania*, Cluj-Napoca, Editura Staff, 1999, pp. 148-151.

³⁶ Arhiva Primăriei Tăuteu, Registrele de stat de stare civilă – *Registrul căsătoriților din Tăuteu*, passim.

³⁷ Edit Szegeđi, *O minoritate pe cale de dispariție: germanii din România*, în vol. *Modalități de prevenire a conflictelor interetnice prin cunoașterea multiculturală a etniilor din Transilvania*, Cluj, 1997, p. 30.

pământ, pădurea aducea venituri importante prin dijma impusă porcilor care erau crescuți cu ghinda din aceste păduri. Se iveau însă posibilități noi de câștig prin valorificarea lemnului. Despădurirea pentru obținerea de noi terenuri agricole era în general o activitate costisitoare. De aceea, în zonele cu întinse păduri sunt înființate hute de potasă. Potasiul (carbonat de potasiu) era foarte căutat în acea perioadă, fiind folosit pentru hutele de sticlă sau pentru alte necesități. La prepararea potasei era nevoie de cenușă din lemn de foioase. Ținând cont de simplitatea instalațiilor, a procesului de producere, numărul scăzut de muncitori, faptul că nu necesitau forță de muncă specializată, hutele de potasă nu pot fi considerate manufacturi³⁸.

Secolul al XIX-lea consemnează apariția hutelor de sticlă în bazinul Bistrei, în scopul valorificării resurselor naturale existente și obținerii de produse finite (sticlă) necesare pe piață. Prima hută de sticlă a fost înființată la Huta Voivozi. O primă consemnare a hutei de sticlă pe registrele de stare civilă apare în anul 1802, însă este posibil ca ea să fie mai veche (de la sfârșitul secolului al XVIII-lea). În 1826, alături de huta de sticlă de la Huta Voivozi, apare consemnată o altă hută de sticlă la Șinteu.

Funcționarea și întreținerea manufacturilor era asigurată în primul rând de un personal calificat, redus ca număr, format din etnici germani și slovaci specializați în meșteșugul sticlei și colonizați în zona Munților Plopișului. Era folosită din plin însă munca iobagilor din satele din jur, atât în contul obligațiilor urbariale, cât și contra plată. În sarcinile iobăgești ale locuitorilor intrau muncile auxiliare, cum ar fi: tăiatul și transportul lemnului, extragerea și transportul pietrei de cuarț, arderea și transportul cărbunelui, munci de întreținere, transportul produselor finite³⁹. Epuizarea resurselor de lemn ducea la închiderea hutei de sticlă. Așa s-a întâmplat cu cea de la Huta Voivozi, sticla fiind produsă în huta nouă de la Șinteu. Spre sfârșitul primei jumătăți a secolului al XIX-lea, huta de sticlă de la Șinteu își oprește activitatea ca urmare a epuizării resurselor. Este înființată o hută de sticlă nouă tot pe Valea Bistrei, în aval, la Pădurea Neagră.

Informațiile despre începutul fabricării sticlei la Pădurea Neagră (*Ilustr. 1*) sunt destul de neclare și contradictorii într-o oarecare măsură. Șematismele confesionale și registrele de stare civilă consemnează localitatea Pădurea Neagră și huta de sticlă de aici abia pe la mijlocul secolului al XIX-lea. Pădurea Neagră apare menționată în cadrul șematismului romano-catolic din 1855 ca având 44 de locuitori și o hută de sticlă⁴⁰. În schimb, sursele bibliografice care au tratat problema sticlăritului din Transilvania⁴¹ fac referire la evenimente din prima jumătate a secolului al XIX-lea. Conform acestora, fabrica a luat ființă în anul 1840. Tradițiile orale citate mărturiseau

³⁸ Ana Ilea, *Industria manufacturieră din Comitatul Bihor în secolul al XVIII-lea*, în *Crisia*, XXI, 1991, p. 65.

³⁹ *Ibidem*, p. 66.

⁴⁰ *Schematismus Venerabilis Cleri Dioecesis Magno-Varadinensis, Pro Anno A Christo Nato M. DCCC. LV.*, Editus. Magno-Varadini, Typis Joannis Tichy (1855), pp. 40-41.

⁴¹ M. Bunta, I. Katona, *Op. cit.*, passim; Gh. Pința, *Op. cit.*, pp. 151-163.

că primii sticlari au ajuns la Pădurea Neagră încă din 1820 și au început producerea sticlei. Vechile locuințe ale muncitorilor au fost construite în 1828⁴².

Construirea fabricii de sticlă pe acest loc s-a făcut din mai multe considerente: pârâul Bistra avea apă suficientă în vederea măcinării cuarțului; lemnul era în cantitate semnificativă în pădurile din jur și era folosit la obținerea potasei și la topirea nisipului cuarțos; materialele auxiliare erau aduse din împrejurimi (arsen, salpetru, sare, mangan, argilă etc.)⁴³.



Ilustr.1. Fabrica de sticlă de la Pădurea Neagră, suflătorii – perioada interbelică (sursa: Sorin Șipoș coord., Satele de pe Valea superioară a Bistrei. Schiță monografică, Editura Universității din Oradea, Oradea, 2011, p. 122)

Până în 1856, fabrica a lucrat cu un cuptor cu „oale” (creuzete). După construirea drumului Aleșd-Pădurea Neagră, în 1855-1856, fabrica a trecut în proprietatea austriacului Liebich, care a început să fabrice foi de sticlă pentru geamuri. În 1870, fabrica a fost cumpărată de câțiva bancheri din Budapesta. S-a renunțat la folosirea lemnului ca și combustibil și s-a trecut pe cărbune, fiind construit un gazometru. Pădurile care aparțineau fabricii au fost astfel vândute. Pentru ornarea obiectelor de sticlă, un rol important l-a avut construirea atelierului de șlefuit și gravat,

⁴² Informațiile provin din sursele citate anterior.

⁴³ Gh. Pința, *Op. cit.*, p. 154.

introdus în producție pe la sfârșitul secolului al XIX-lea. Proprietarul fabricii se schimbă iarăși în anul 1889, iar în iarna dintre anii 1895-1896 un incendiu a oprit activitatea fabricii. Între anii 1910-1919, fabrica și-a schimbat de trei ori proprietarii⁴⁴.



Ilustr. 2. Pădurea Neagră în anul 1910: fabrica de sticlă și locuințele muncitorilor (sursa: <https://hungaricana.hu/en/>)

La începutul secolului al XX-lea, în fabrica de sticlă munca se realiza în echipe, fiecare muncitor era specializat pe o anumită operațiune de realizare a produsului finit. La *sufletorie* (*Ilustr. 1*) echipele erau formate din câte 7-8 muncitori: un *beșicar* (lua sticla topită pe capătul țevii), doi *sufletori* (sufiau paharul), *maistrul* (trăgea piciorul paharului), *ajutorul de maestru* (făcea talpa paharului) și 2-3 *cărători* (duceau paharele la cuptor). După ce erau scoase din cuptor paharele erau trimise la *decalotare* (tăierea capacului din partea de sus a paharului), iar apoi la *șlefuitorie* și la *gravură* sau la *pictură* (erau gravate sau pictate diferite modele pe pahare). Muncitorii erau locuitori din Pădurea Neagră, unde au fost construite locuințe pentru aceștia. Erau însă și muncitori care proveneau din satele din apropiere, în special din Cuzap, Șinteu și Huta Voivozi (unii dintre foștii sticlari de la hutele de sticlă din Șinteu și Huta Voivozi). Acești muncitori străbăteau distanța până la fabrică și înapoi pe jos, mergând de obicei în mici grupuri. O categorie aparte a muncitorilor era reprezentată de copii. De la vârsta de 13-14 ani, copiii mergeau împreună cu părinții lor și munceau în

⁴⁴ M. Bunta, I. Katona, *Op. cit.*, 73; M. D. Lazăr, *Repertoriul glăjăriilor transilvănene din secolele XVII-XIX*, în *Brykenthal Acta Musei*, I.1, Sibiu/Hermannstadt, 2006, p. 225.

fabrică alături de ei. Copiii făceau mai ales munci mai ușoare, în general erau cărători, dar, cei talentați învățau meserie stând pe lângă un sticlar⁴⁵.

Recensămintele din 1900 și 1910 consemnau în Pădurea Neagră cel mai mare număr al caselor cu pereții construiți din piatră sau cărămidă dintre toate așezările de pe Valea Bistrei: 32 la 1900 și 29 la 1910⁴⁶ (*Ilustr.2*).

Concluzii

Principalele grupuri etnice, vorbitoare de limbă germană, colonizate în Evul Mediu și Epoca Modernă pe Valea Bistrei au fost reprezentate de sași și șvabi. Șvabii au fost colonizați în Banat și Partium de către autoritățile habsburgice, după alungarea turcilor, având cauze economice, politice și religioase. Pe lângă colonizarea oficială, a statului, a existat și o colonizare privată. Prezența etnicilor germani în așezările de pe Valea Bistrei în secolele XVIII-XIX a fost legată în principal de activitățile economice desfășurate de autoritățile centrale și locale: exploatarea și prelucrarea lemnului, producerea potasei și a sticlei, mineritul. Prima atestare documentară a germanilor în așezările de pe Valea Bistrei provine din prima jumătate a secolului al XIX-lea. Într-o conscriere a Șinteului din 1838, sunt consemnați 26 de germani în Huta Voivozi și tot 26 de germani în Șinteu, adică în acele localități în care existau hute de sticlă.

Germanii erau muncitori specializați la producerea sticlei. În a doua jumătate a secolului al XIX-lea, sticla mai era produsă doar la Pădurea Neagră. Datele cuprinse în recensămintele oficiale din perioada 1869-1920 permit evidențierea evoluției germanilor de pe Valea Bistrei. Anul 1880 reprezintă apogeul numeric al lor: 355 de persoane, reprezentând 5% din totalul populației. Cei mai mulți germani trăiau în Pădurea Neagră, localitate ce era singura din acest areal cu o populație majoritar germană. După 1880, evoluția germanilor urmează o curbă descendentă. Cauzele sunt multiple și țin atât de contextul politic (fenomenul de maghiarizare forțată), dar sunt în legătură și cu fenomenul de asimilare etnică. Fiind în număr redus și trăind de cele mai multe ori alături de alte grupuri etnice majoritare, germanii au fost puternic supuși procesului de asimilare etnică prin intermediul căsătoriilor mixte.

⁴⁵ Informațiile despre muncitorii de la Fabrica de sticlă au fost obținute în urma cercetărilor de istorie locală și se bazează pe mărturiile următoarelor persoane: Maghiar Florian-Cuzap (n. 1930, Cuzap), Naghi Gavril-Aleșd (n. 1935, Cuzap), Lincar Grațian-Voivozi (n. 1953, Voivozi), Patca Gavril-Cuzap (n. 1945, Cuzap).

⁴⁶ Recensămintele consemnează localitatea Cuzap deoarece Pădurea Neagră era recențată împreună cu Cuzapul. În Cuzap însă majoritatea locuitorilor erau români, iar casele erau făcute mai ales din pământ, chirpici sau lemn. Vezi Traian Rotariu (coord.), *Recensământul din 1900. Transilvania, Cluj-Napoca*, Editura Staff, pp. 110-111, 146-147, 156-159; Idem, *Recensământ 1910*, pp. 100-103, 136-139, 144-151.

Bibliografie selectivă

Arhiva Primăriei Tăuteu, Registrele de stat de stare civilă – *Registrul căsătoriilor din Tăuteu*, passim.

SJAN Bihor, fond *Parohia Romano-Catolică Șinteu*, dos. 1/1838-1930.

SJAN Bihor, fond *Registre de Stare Civilă*, dos. 1164/1785-1860; dos. 31/1832-1900.

Bolovan, S. P., Bolovan, I., *Germanii din România: Perspective istorice și demografice*, Cluj-Napoca, Fundația Culturală Română, 2000.

Bolovan, Ioan, *Transylvania's Population from the 11th to the 20th Century (Aspect regarding Transylvania's ethnic and religious structure)*, în *Ethnic and religious minorities and majorities – for a democratic intercultural dialogue at the European Union Border*. International Summer School, July 2-8, 2012, Oradea.

Bolovan, Ioan, *Transilvania între Revoluția de la 1848 și Unirea din 1918. Contribuții demografice*, Cluj-Napoca, Fundația Culturală Română, 2000.

Bolovan, Ioan, *Transilvania la sfârșitul secolului al XIX-lea și începutul secolului XX. Realități etno-confesionale și politici demografice*, Cluj-Napoca, Presa Universitară Clujeană. Colecția „Biblioteca Historica” a Bibliotecii Centrale Universitare „Lucian Blaga”, 2000.

Borcea, Liviu, *Bihorul medieval*, Oradea, Editura Arca, 2005.

Brie, Mircea, *Identitatea etnică în Transilvania (a doua jumătate a secolului XIX – începutul secolului XX). Repere metodologice*, în vol. *Istoriografie și politică în estul și vestul spațiului românesc*, Svetlana Suveică, Ion Eremia, Sergiu Matveev, Sorin Șipoș (coord.), Chișinău/Oradea, Editura Cartdidact/Editura Universității din Oradea, 2009.

Bunta, M., Katona, I., *Az Erdelyi üvegművészeti*, București, Editura Kriterion, 1983.

Crișan, Ioan, *Aspecte privind comitatul Bihor până la marea invazie tătară*, în *Istoria Bihorului. Civilizație, societate, economie, mentalități*. Prefață de Ioan-Aurel Pop, Oradea, Editura Muzeului Țării Crișurilor, 2018.

Greffner, O., *Populația șvăbească (germană) din Banat: cine sunt, când au venit și de unde?*, Arad, 1994.

Hauler, E., *Istoria nemților din regiunea Sătmăruului*, Satu Mare, Editura Lamura, 1998.

Ilea, Ana, *Industria manufacturieră din Comitatul Bihor în secolul al XVIII-lea*, în *Crisia*, XXI, 1991.

Katus, L., *Multinatioanal Hungary in the Light of Statistics*, în vol. *Études historiques hongroises*. Vol. 2. *Ethnicity and Society in Hungary*, ed. by Ferenc Glatz, Budapest, 1990.

Lazăr, M. D., *Repertoriul glăjăriilor transilvănene din secolele XVII-XIX*, în *Brvkenthal Acta Musei*, I.1, Sibiu/Hermannstatt, 2006.

Maxim, Virgil, *Contribuții la geografia istorică a Bihorului în a doua jumătate a secolului al XVI-lea*, în *Crisia*, V, 1975, Oradea.

Nicoară, Toader, *Istoria și tradițiile minorităților din România*, Ministerul Educației și Cercetării, Proiectul pentru învățământul rural, 2005.

Nistor, Stelian, Șipoș, Sorin, *Historical and Geographical considerations about the Slovak communities in the villages of upper Bistra valley, Bihor County*, în *Ethnicity, confessions and intercultural dialogue at the European Union Eastern border*. International conference: Oradea, 02-05 June 2011. M. Brie, I. Horga, S. Șipoș ed., Oradea, Editura Universității din Oradea, 2011.

Patca, Cosmin Ionuț, *Așezările de pe Valea Bistrei de la primele atestări documentare până la instaurarea administrației românești (secolele XIII-XX). Studiu monografic*, Teză de doctorat, Coordonator științific: prof. univ. dr. habil. Sorin Șipoș, Universitatea din Oradea, Oradea, 2022.

Pința, Gh., *Din istoricul fabricării sticlei în județul Bihor. Fabrica de sticlă de la Pădurea Neagră*, în *Crisia*, XXI, 1991, Oradea.

Pop, Ioan-Aurel, *Istoria Transilvaniei medievale: de la etnogeneza românilor până la Mihai Viteazul*, Cluj-Napoca, Editura Presa Universitară Clujeană, 1997.

Rotariu, Traian, (coord.), *Recensământul din 1900. Transilvania*, Cluj-Napoca, Editura Staff.

Rotariu, Traian, (coord.), *Recensământul din 1880. Transilvania*, Cluj-Napoca, Editura Staff, 1997.

Rotariu, Traian, (coord.), *Recensământul din 1910. Transilvania*, Cluj-Napoca, Editura Staff, 1999.

Roman, Louis, *Demografia istorică în opera lui Sabin Manuilă*, în vol. *Sabin Manuilă. Istorie și demografie. Studii privind societatea românească între sec. XVI-XX*, coord. Sorina și Ioan Bolovan, Cluj-Napoca, 1995.

Szilágyi József, *Tóti község monográfiája* (Monografia localității Tăuteu), Kiadja a Partiumi és Bánsági Műemlékvédő és Emlékhely Bizottság, a Királyhágómelléki Református Egyházkerület és a Nagyvárad Római Katolikus Püspökség, Nagyvárad, 2006.

Szegedi, Edit, *O minoritate pe cale de dispariție: germanii din România*, în vol. *Modalități de prevenire a conflictelor interetnice prin cunoașterea multiculturală a etniilor din Transilvania*, Cluj, 1997.

Schematismus Venerabilis Cleri Dioecesis Magno-Varadinensis, Pro Anno A Christo Nato M. DCCC. LV., Editus. Magno-Varadini, Typis Joannis Tichy (1855).

Traia, Ioan, *Colonizarea șvabilor în Banat*, în *300 de ani de la colonizarea șvabilor dunăreni în comitatul Satu Mare*, Coordonator Paula Virag, Satu Mare, Editura Muzeului Sătmărean, 2012.

Varga, E. Árpád, *Erdély etnikai és felekezeti statisztikája. Népszámlálási adatok 1850-2002 között*/Statistica etnică și religioasă a Transilvaniei. Date de recensământ între 1850-2002, disponibile la <http://www.kia.hu/konyvtar/erdely/erd2002.htm>, site accesat la 11.02.2021.