

**REVISTA DE ISTORIE
„VASILE CONTA”
TÂRGU-NEAMȚ**

**Historical Magazine „Vasile Conta”,
Târgu-Neamț**

**Revue Historique „Vasile Conta”
Târgu-Neamț**

**Volumul V, nr. 2, decembrie 2023
Volume V, issue 2, december 2023
Volume V, no. 2, décembre 2023**

Iași
Editura PIM, 2023

PEISAJUL CITADIN DIN PERSPECTIVA PICTORULUI THEODOR AMAN

*

THE URBAN LANDSCAPE FROM THE PERSPECTIVE OF THEODOR AMAN

*

LE PAYSAGE URBAIN DU POINT DE VUE DU PEINTRE THEODOR AMAN

Amalia-Maria OPRÎȘOIU¹

Rezumat: *Textul curent reprezintă o abordare eseistică, concentrată spre a surprinde câteva din tablourile recunoscutului pictor Theodor Aman. Ne-am concentrat pe o analiză a detaliilor, dorind să expunem publicului pasionat câteva dintre aspectele de nișă care vizează picturile lui Aman, cu un accent pronunțat pe viziunea socială a personajelor și a epocii redată. Picturile pot astfel să reprezinte niște documente istorice în sine redând în detaliu atmosfera citadină și rurală a secolului al XIX-lea fiind înțesate de numeroase personaje, locuri și culori.*

Cuvinte cheie: *secolul al XIX-lea, cotidian, citadin, rural, social.*

*

Abstract: *The current text represents an essayistic approach, focused on capturing some of the paintings of the renowned painter Theodor Aman. We have focused on an analysis of details, wanting to expose to the avid audience some of the niche aspects that aim at Aman's paintings, with a pronounced emphasis on the social vision of the characters and the era depicted. The paintings can thus represent some historical documents in themselves, rendering in detail the urban and rural atmosphere of the 19th century, being interwoven with numerous characters, places and colors.*

Key words: *19th century, everyday life, city life, village life, social world.*

*

Résumé: *Le texte actuel représente une approche essayistique, axée sur la capture de certaines des peintures du célèbre peintre Theodor Aman. Nous nous sommes concentrés sur une analyse de détails, en voulant exposer au public avide certains des aspects de niche qui visent les peintures d'Aman, avec un accent prononcé sur la vision sociale des personnages et l'époque représentée. Les peintures peuvent ainsi représenter à elles seules des documents historiques, restituant en détail l'atmosphère urbaine et rurale du XIXe siècle, mêlées de nombreux personnages, lieux et couleurs.*

Mots clés: *XIXe siècle, vie quotidienne, vie urbaine, vie villageoise, monde social.*

¹ Facultatea de Istorie, Universitatea București.

Theodor Aman a fost un recunoscut pictor român care a fermecat mii de persoane cu tablourile lui pline de semnificații, culoare și tehnică. Acesta fost unul dintre cei mai importanții pictori ai perioadei sale, ocupând și o poziție semnificativă de pictor al Casei Regale. Este de asemenea recunoscut ca fiind fondatorul Școlilor de Arte frumoase din București și Iași. S-a născut la 20 martie 1831, în Câmpulung-Muscel. Acolo se retrăseseră părinții lui de frica unei epidemii de ciumă care era în orașul lor de origine, Craiova. Theodor era fiul serdarului Dimitrie Dinu poreclit de toată comunitatea armeanul, din pricina originii. Dimitrie era un negustor din rândurile boierimii care a fost împrăștiat pe vremea lui Caragea, căsătorindu-se cu Despina Aman².

Pictorul și-a dedicat toată viața artei, alegându-și drumul încă de tânăr chiar din timpul ciclului primar. Tânărul a urmat Școala Centrală din Craiova unde a fost ucenicul lui Constantin Lecca, care îi va arăta bazele desenului și picturii. După terminarea scolii primare, Aman a urmat și școala secundară dorind să meargă și mai departe. Se va muta la Școala de la Sfântul Sava din București, unde nu renunță la pasiunea lui pentru pictură și își va continua pregătirea cu profesorul Carol Wallenstein. Pe lângă acesta va fi ghidat și de profesori August Treboniu Laurian și Costache Aristia³ în parcursul lui academic. După finalizarea cursurilor în țară, va pleca în străinătate pentru a-și finaliza studiile și a obține o diplomă care îi va certifica meseria de pictor. Planul lui va fi să se mute în Franța, respectiv Paris, unde își va începe pregătirea și va îmbogăți informațiile legate de tehnică, design și desen la academia de Arte Frumoase din Paris. În cadrul Academiei se va înscrie cursurile profesorilor Michel Drolling și Francois Picot, cei mai buni în acel moment, în domeniul picturii oficiale⁴. În timpul pregătirii va fi influențat major de tehnica și intonația marilor artiști precum Watteau și Rubens, de unde va prelua multe elemente de tehnică prezente în arta lor. Primul mare succes al pictorului este atunci când în 1853 va fi inclus în Salonul de Arte cu unu dintre tablourile lui, care va avea un real succes chiar dacă era un tânăr străin, acesta a reușit să facă senzație. Tabloul expus a fost un portret al său din camera pe care o ocupa la Paris⁵. După terminarea studiilor de la Paris se va întoarce în țară unde își va continua activitatea ca pictor oficial. Va fi unul dintre cei mai importanții pictori ai perioadei, asta observându-se după numărul mare de comenzi, dar și după tablourile care au rămas după moartea sa.

Tipurile de pictură pe care le-a abordat Theodor Aman pe parcursul vieții lui au fost marcate de diversitate. Pictorul a abordat teme istorice și de gen printre care portretul, nudul, peisajul și natura statică⁶. Theodor Aman a fost un pictor al societății mondene contemporane lui, beneficiind de un acces larg la oameni și fapte. El să picteze anumite pasaje din viața privată care au ajutat la completarea cunoașterii

² G. Oprescu, *Pictorul Aman* în „Junimea Literară”, an.13, Nr.1-2, 1924, p. 12.

³ Călin Dan, *Theodor Aman*, Editura Meridiane, București, 1984, p. 20.

⁴ *Ibidem*, p. 5.

⁵ *Ibidem*, p. 6.

⁶ Doina Udrescu, *Centenar Theodor Aman* în „Tribuna”, anul 107, nr. 448, 1991, p. 2.

istorice prezente, aceste imagini devenind documente. De apreciat este că nu s-a axat doar pe redarea peisajului exclusivist unde sunt pictate doar personalitățile din protipendadă. Acesta a introdus în opera lui și peisajul rural marcat de viața satului, unde dorește să surprindă pitorescul naturii, al veșmintelor populare și frumusețea ce îl înconjoară.

Theodor Aman este cunoscut ca fiind un pictor academist, dar surprinzător el se axează pe o reprezentare mai diversă. Mai este recunoscut pentru subiectul istoric pe care îl abordează acesta fiind partea majoritară și durabilă a creației sale. Pe lângă acest detaliu, el prefera să abordeze și natura statică, un subiect disprețuit pentru pictura academistă. Într-o manieră proprie el a combinat stilul academist cu alte influențe, aducând diverse noutăți în materie de diferite soluții stilistice, motive sau procedee tehnice, oferindu-le operelor sale un stil aparte⁷. Detaliile pe care le introduce în opera lui sunt redată într-o manieră mai liberă, însă pictorul nu se desprinde de stilul academist. Theodor Aman, se va remarca totuși prin operele care au o tematică istorică. În anumite tablouri renunță la strictetea stilului academist preferând o abordare mai liberă mai ales când picta peisaje cotidiene, natură statică sau peisaje⁸. Aman va rămâne o perioadă de timp influențat de tehnicile folosite de pictorii impresioniști, alegând să folosească o paletă de culorii și tehnici prin care încearcă să capteze vibrația luminii⁹.

Prin intermediul tabloului „Stradă din Câmpulung Muscel” (**figura I**), pictorul ne introduce în orașul Câmpulung pictând cea mai importantă strada din oraș, strada care ducea spre târgul orașului și punea capăt bulevardului, pe care o putem identifica ca strada principală. Se poate observa cu ușurință că strada este destul de aglomerată, identificând oamenii de toate tipurile, care vin și pleacă. Putem presupune că strada era atât de plină deoarece poate era o zi de sărbătoare sau era vorba de o zi de duminică, când autoritățile obișnuiau să țină târgul săptămânal.

În tablou sunt reprezentate mai multe tipuri de persoane: de la țăranii care își vând produsele la colț de stradă, de la doamnele din înalta societate care se plimbă împreună cu copiii pe stradă, la orășenii de rând care își păzesc marfa din fața casei, până la domnii cu jobene și bastoane care își acompaniază soția pe strada îngustă care duce spre piață. Pictorul a fost foarte atent cu peisajul din jurul lui, de aceea s-a concentrat să redea dintr-o perspectivă cât mai realistă arhitectura din jurul străzi, conturând multe case muntene cu prispă, case în stil orășenesc, astăzi monumente istorice. În spate, este pictat turnul Bărăției fiind, un reper important în orașul Câmpulung pentru cei care împărtășesc religia Catolică. Acest turn este considerat printre cele mai vechii clădiri ale orașului și un fel de *far* pentru minoritatea orașului.

⁷ Theodor Aman și expresia artistică modernă în „Revista Muzeelor și Monumentelor”, anul 24, nr. 9, 1987, p. 72.

⁸ *Ibidem*, p. 74.

⁹ Doina Stoian, Acuarela și desenul sculptorului Ion Georgescu în „Revista Muzeelor și Monumentelor”, anul 18, nr. 5, 1981, p. 71.

Dincolo de alte lucruri în tablou sunt reprezentați oameni din două medii: care aparțin de lumea satului, și orășenii. Distincția se face foarte ușor prin intermediul hainelor pe care le poartă. Categoria oamenilor proveniții din lumea satului se poate împărții și ea în doua, diferența fiind făcută tot de straie, un țăran înstărit deține un costum popular mai bogat în elemente și mai bine observabile, față de un țăran mai sărac îmbrăcat. În planul secundar, se poate observa o femeie care poartă pe cap o maramă, accesoriul care nu era deținut de toată lumea reflectând un statut aparte. Pe lângă maramă se poate vedea că aceeași femeie are o fotă destul de lungă și colorată, iar poalele cămășii trec de gleznă, comparativ cu femeia din planul principal aflat pe partea stângă a picturii, unde capul ei este acoperit cu o eșarfă și fota este mai scurtă pentru a nu crea dificultăți de mișcare. Poalele lipsesc, iar ea este foarte simplă comparativ cu ia musceleană care prezintă nenumărate motive și culori.

Țăranul ilustrat are un costum obișnuit, deseori folosit la munca câmpului. Iar, pe lângă asta mai poartă doua accesorii, minteanul și pălăria de fetru, ultima reprezentând un element împrumutat de la stilul vestimentar din Ardeal.

Pe lângă oamenii satului, în tablou sunt redați în majoritate orășenii, toți fiind îmbrăcați cu haine reprezentative pentru moda timpului. Doamnele cu fuste lungi și ample au talia bine delimitată și poartă bluze cu mâneci lungi care le acoperă și decolteul. Măinile le sunt acoperite de mănuși, iar pe cap au pălării mici și decorate cu flori care sunt prinse cu ace de păr. Fiecare rochie se remarcă prin diferite culori precum albastru, mov, verde sau piersiciu. Nici domniile nu sunt mai prețioase, hainele lor fiind compuse dintr-un costum format din pantaloni, vestă, sacou, toate având aceeași culoare închisă. În ochi ne sare cămașa de culoare albă care este legată la guler de un papion sau cravată. Pe deasupra domniile au un fel de palton de o culoare mai deschisă față de costum. Bineînțeles că nici dâșilor nu lipsesc accesoriile precum pălăria sau bastonul. Bastonul este apanajul unui bărbat care se respectă și urmează tonul modei.

Dincolo de vestimentație trebuie să luăm în considerare și de ce aceste persoane înstărite au dorit mă meargă la târg pe jos în loc să apeleze la trăsură. Putem presupune că nu doreau să se prindă în aglomerație ori că străzile nu permiteau circulația în regulă a unor acareturi mai mari. În planul secundar se poate observa cum o trăsură încearcă să intre pe stradă, deci circulația lor nu era interzisă, iar elitele puteau să opteze pentru serviciile unui birjar ca să scape de aglomerație formată de oameni și de praful și mizeria aflată pe străzile. Bineînțeles riscau să se prindă în aglomerația orașului, deoarece unele străzi erau mai înguste și prost pavate.

În legătură cu clădirile reprezentate în tablou, ele respectă cu exactitate epoca contemporană pictorului. Se poate vedea că Theodor Aman a pus un accent important pe detaliile alcătuiesc planul secundar. Majoritatea clădirilor reprezentate sunt case tipic muscelene, muntenești, care au prispă. Detaliile de ordin social parcă te aduc în respectivă, perioadă, unde observatorul poate fi pus la curent cu activitățile de zi cu zi ale personajelor, acestea putând fi țesutul, reprezentat un ștergar pus la uscat pe o bârnă; tâmplăria, prezența multor elemente din lemn; plimbările și negustoria. Pe lângă

casele simple apar și vilele marii, frumos colorate și decorate care oferă acel iz de oraș. Bineînțeles, prin așezarea caselor, se face o delimitare socială. Țăranii sunt așezați pe partea stângă, pe când aristocrația este poziționată pe partea dreaptă. În spatele acestor clădiri apare centrul comunității, biserica, care nu face diferențe între cele două categorii, pentru ea fiecare om fiind tratat la fel. Biserica este centrul spiritual care guvernează lumea celor vii, fiind încă o constată observabilă în viața cotidiană a peisajului citadin. Acest stâlp al comunității umple planul secundar lucru ce poate să sugere că această instituție încă are un rol important în comunitate. Paleta de culorii folosită este diversă, existând mai multe nuanțe de galben care se îmbină cu albastrul cerului. Peisajul mai este patronat de culoarea verde însoțită de o multitudine de nuanțe pământii. Pe lângă culorile neutre care păstrează ordinea naturii își fac și prezența și culorile vibrante, pe clădirii și rochiile doamnelor, fiind prezente: violetul și roșul.

O altă pictură de seamă, intitulată „O zi însorită la Sinaia” (**figura II**) reprezintă un tablou realizat de către Theodor Aman, probabil în perioada în care se află în serviciul Casei Regale. Pictorul a încercat să completeze frumusețea orașului de munte cu natura înconjurătoare creând un peisaj superb, liniștitor generând o stare de liniște și bucurie. Tabloului i-a fost dat titlul de „O zi însorită la Sinaia”, iar după cum se poate observa pictorul a folosit o paletă de culorii vii, luminoase și calde pentru a crea această operă.

În tablou este reprezentată în prim plan o singură clădire care este înconjurată de un gard masiv de piatră albă, iar în depărtare se poate observa o intrare în spațiul verde, probabil un parc care se află în interiorul orașului. Mediul citadin este evidențiat printr-o singură clădire care se află în planul secundar al tabloului. Remarcăm o clădire de dimensiuni marii de culoare albă. Dacă această clădire nu are fi fost conturată nu am putea spune că acest spațiu verde se află lângă un oraș. Pictorul a vrut să evidențieze mai mult natura înconjurătoare decât spațiul citadin.

Distingem printre altele și un parc frumos amenajat, unde au fost instalate băncuțe. Totuși parcul este presărat cu elemente citadine precum poarta sau zidul. Se face astfel o delimitare între oraș și edificiul predominant de natură. În parc se pot observa două personaje de gen feminin care se bucură de vreme frumoasă. Discutând și despre personaje, observăm o siluetă feminină așezată pe o bancă care se află aproape de un copac. Personajul se pare că are privirea ațintită spre zare. Al doilea personaj se îndreaptă spre intrarea parcului, probabil după terminarea plimbării se întoarce spre casă. Analizând și îmbrăcămintea doamnelor observăm că este destul de scumpă și că urmează tendințele modei din perioada respectivă. Putem presupune că respectivele personaje sunt doamne care provin din înalta societate a perioadei. Singura problemă este că ambele doamne sunt singure și nu pare că se cunosc, deoarece nu dau nicio importanță persoanelor înconjurătoare.

Altă reprezentare citadină este și pictura intitulată „Privind de pe terasă” (**figura III**). Este vorba de o reprezentare citadina văzută de la fereastra unei clădiri. Pictorul a reușit să reprezinte cu exactitate peisajul pe care îl vede de la balconului

unei clădiri, începând cu strada care este puțin aglomerată, copacii care înfrumusețează bulevardul, clădirile înalte și doamna care privește activitatea orașului de la terasă, creând un peisaj complet și misterios. Planul principal este ocupat de cele doua personaje feminine, mama și copilul care se uită de pe terasă pe stradă. Terasa este destul de spațioasă fiind mobilată cu o măsuță și aranjată cu ghivece de florii. Fetița se uită destul de captivată la stradă fără să dea vreo atenție personajului feminin mai matur. Doamna în schimb, se uită melancolic în altă parte, parcă așteptând pe cineva. Îmbrăcămintea celor doua este destul de frumoasă și elegantă, de aici ne dăm seama că au un statut destul de important, deoarece îmbrăcămintea nu este sărăcăcioasă. Fetița poartă o rochiță roz și asortată cu o pălărie cremă, pe când doamna este îmbrăcată într-o rochie neagră cu un fel de pălărie decorată cu florii.

Pe terasă lângă cele doua persoane se mai află un câine de dimensiuni mici și de culoare albă care nu dă atenție străzii. Planul secund este flancat de peisajul citadin din secolul al XIX-lea cu arhitectura lui superbă care se completează perfect copacii înalții de pe bulevard. Paleta de culorii folosită în tablou este una închisă, fiind prezente puține culorii vibrante, de exemplu roz sau roșu care apar doar pe anumite culori și non-culori precum negru, verde închis, gri sau maro.

Pictorul s-a concentrat și pe anumite scene monede. Într-un tablou cu titlul „Pe terasă la Sinaia” (**figura IV**), este reprezentată o scenă mondenă de pe balconul unei terase. Această pictură ne oferă o perspectivă mai largă a orașului, comparativ cu cealaltă reprezentare legată tot de Sinaia despre care am vorbit în urmă. Acest tablou ne ilustrează după cum am precizat deja o perspectivă mondenă, anume terasa unui restaurant unde s-au strâns diferite persoane pentru a interacționa.

În primul plan al tabloului se pot observa 11 persoane: 2 copii care se joacă, 3 persoane de gen masculin și 6 femei. Respectivetele persoane, prin poziția lor, formează trei grupuri. Observăm două grupuri formate din câte un cuplu, și un al treilea, cel principal, format din 4 femei și un bărbat. Grupul cel mare este concentrat pe un joc de cărți, cu excepția doamnei îmbrăcate în culoarea albastru, care urmărește cu privirea pe cei doi copii. Unul dintre copii se joacă, iar celălalt strânge cărțile de joc care au căzut de pe masă. Cele două cupluri sunt plasate în zonele de margine ale picturii, distanțate puțin de grupul central.

Hainele personajelor reprezintă un element de detaliu pe care Theodor Aman a pus foarte mult accent. Prin îmbrăcămintea foarte bine detaliată, pictorul a dorit să surprindă esența înaltei societăți a perioadei. Fiecare doamnă este îmbrăcată cu o rochie lungă, elegantă, împodobită cu volan și o pălărie așezată pe cap ornamentată cu flori. Fiecare ține în mână o umbrelă cochetă pentru a se apăra de soare.

Domnii au o ținută obișnuită formată din pălărie, cravată, vestă, sacou și cămașă urmând tiparele modei vremii. Excepția este reprezentată de o singură persoană care poartă o uniformă militară. Culorile alese pentru rochiile doamnelor sunt următoarele: roșu, albastru marin, muștar, galben și coral, iar domnii sunt îmbrăcați în culorii neutre în afară de ofițerul nostru care poartă o *redindoagă roșie*, sugerând că probabil face parte din corpul de cavalerie.

Terasa este poziționată spre o priveliște superbă. În zare se poate observa Mânăstirea Sinaia care este așezată pe vârful dealului și o reședință de vară spectaculoasă care este înconjurată de un parc plin de copacii și amenajat în detaliu. În partea dreaptă a tabloului se pot observa un foișor și câteva clădiri independente. Îndrăznim să speculăm că terasa respectivă se află la ieșirea din oraș deoarece clădirile din fața ei au nevoie de un spațiu mai vast. Pictorul a fost foarte atent la detalii și nu uită să introducă mai multe elemente naturale printre care și o mică pădurice. În planul depărtat se zăresc și munții, creând un peisaj foarte detaliat.

În concluzie, tablourile de față pictate de Theodor Aman sunt unele dintre multele capodopere pe care l-au făcut pe artist cunoscut în lumea artei cât și a consumatorilor ei. Operele sunt reprezentări ale unor medii citadine și rurale. Prin alegerea pe care am făcut-o am vrut să conturez dincolo de tehnicile artistice folosite și binomul oraș/sat. Totodată pe lângă aceste spații tablourile lui Aman surprind și viața mondenă, respectiv cotidiană a diferitelor clase sociale. Detaliile cu care acesta creionează personajele pot face din aceste tablouri veritabile surse de studiu pentru secolul al XIX-lea, deoarece prin subiectele sale coroborează un set de medii, comunități și personaje atât din mediul rural cât și din cel orășenesc al perioadei.

Bibliografie selectivă:

Călin Dan, *Theodor Aman*, București, Editura Meridiane, 1984.

Doina Udrescu, „Centenar Theodor Aman” în *Tribuna*, anul 107, nr. 448, 1991.

Doina Stoian, „Acuarela și desenul sculptorului Ion Georgescu” în *Revista Muzeelor și Monumentelor*, anul 18, nr. 5, 1981.

Oprescu, G, „Pictorul Aman” în *Junimea Literară*, an.13, Nr.1-2, 1924.

„Theodor Aman și expresia artistică modernă” în *Revista Muzeelor și Monumentelor*, anul 24, nr. 9, 1987

Figura I – Stradă din Câmpulung Muscel

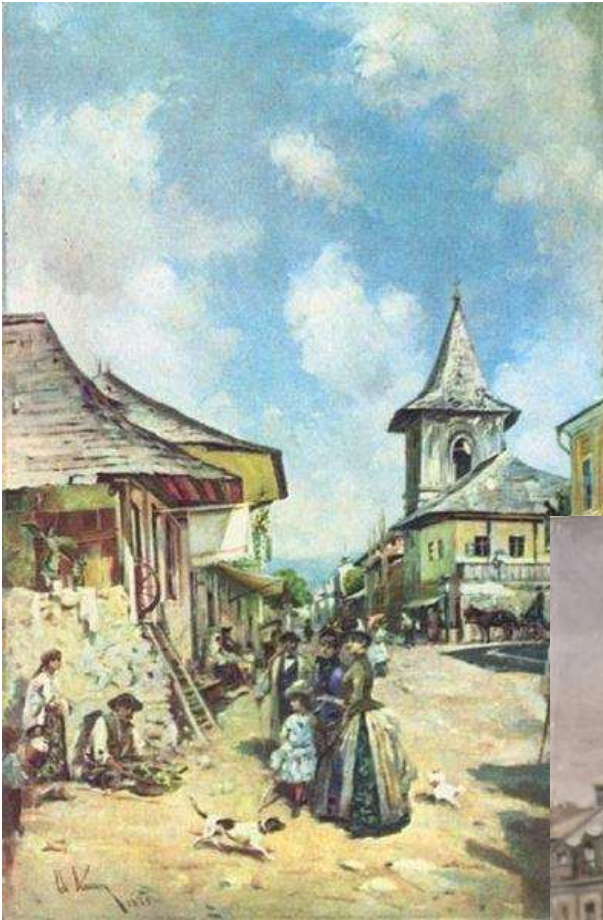


Figura II – Privind pe terasă



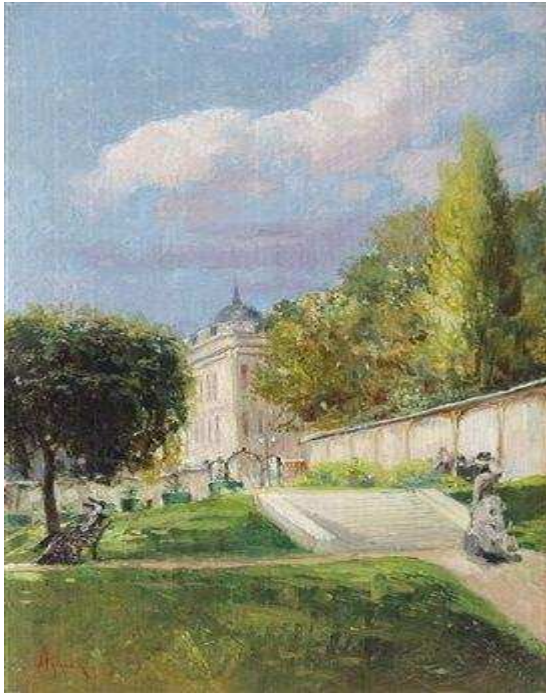


Figura III – O zi însorită la Sinaia

Figura IV – Pe terasă la Sinaia

